

Hausarbeit
im Rahmen der C-Trainer-Ausbildung

Marika Stiefel
2015

Doppelangriff

Ein sehr wichtiges *taktisches Mittel* ist der Doppelangriff. Darunter verstehen wir den Angriff auf zwei oder mehrere Figuren des Gegners mit einem eigenen Zug. Oft ist es für den Gegner schwierig oder unmöglich mehrere Drohungen gleichzeitig abzuwehren, deshalb führt der Doppelangriff häufig zu Materialgewinn.

Ein Doppelangriff kann von *allen Schachfiguren* ausgeführt werden, meistens sind es jedoch Springer oder Dame.

Sinnvolle *Angriffsziele* für einen Doppelangriff sind der *König*, *ungedechte Figuren*, *höherwertige Figuren*. Auch wichtige Felder können Ziele beim Doppelangriff sein. Doppelangriffe können in *jeder Phase* der Partie entstehen.

Beispiel 1 – Doppelangriff in Eröffnung durch Bauer und Dame



Ein Beispiel aus meinem eigenen Eröffnungsrepertoire:

1.d4 c5 2.Sf3 Sf6 3.Lf4?! Ist zwar ein aktiver Zug, lädt aber Schwarz zum Angriff ein 3...cxd4! 4.Sxd4?? ein grober Fehler des Weißen. Richtig wäre Dxd4 gewesen, aber es widerspricht ja den Eröffnungsprinzipien die Dame so früh zu entwickeln.

4. ... e5! (Diagramm 1)

Angriff des Bauern auf die ungedeckten Figuren auf d4 und f4. Springer und Läufer sind höherwertig als der Bauer.

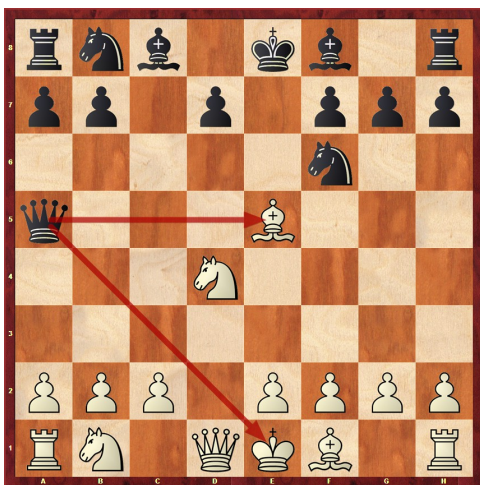
Der Bauer e5 ist jedoch nicht gedeckt. Weiß wehrt den Doppelangriff ab durch

5. Lxe5

Doch Schwarz nutzte eine Hinlenkung um einen entscheidenden Doppelangriff aufzubauen

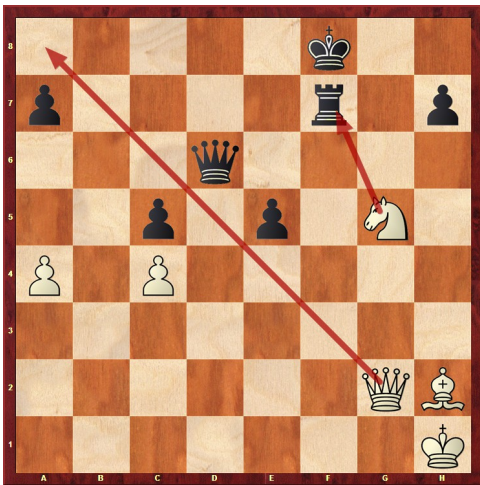
5. ... Da5!! (Diagramm 2)

Doppelangriff auf König und ungeschützte Figur. Schwarz gewinnt den Läufer



Beispiel 2 – Doppelangriff im Mittelspiel

am häufigsten entstehen Doppelangriffe im Mittelspiel

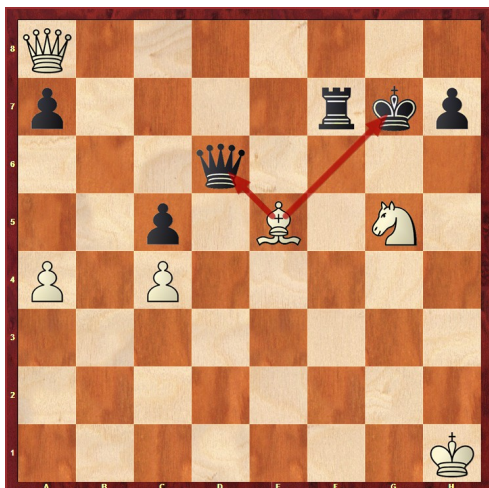


Diese Stellung entstand in der Partie Petrosjan-Simagin, Moskau 1956 nach dem 43. Zug.
44. Sxf7 wäre kein guter Zug. Er führt nach Dd1+
45.Dg1 Df3+ oder 45.Lg1 Dh5+ zum Dauerschach und Remis.

44. Da8+ !

Hinlenkung in eine Doppelangriffs-Stellung.
Auf 44. Ke7 folgt 45.Dxa7 und 46.Dxf7.
Deshalb:

44. ... Kg7



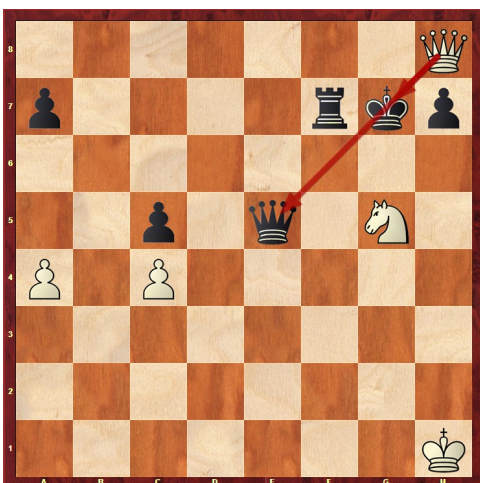
45. Lxe5 !

(DIAGRAMM 2)

Doppelangriff Nr. 1 durch den Läufer auf Dame und König.

45. Dxe5

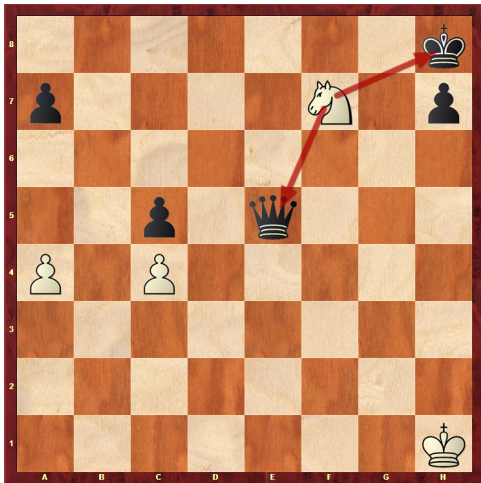
Der Läufer ist nicht gedeckt.



46. Dh8+

(DIAGRAMM 3)

Doppelangriff Nr. 2 mittels Röntgenangriff auf König und Dame.



46.... Kxh8

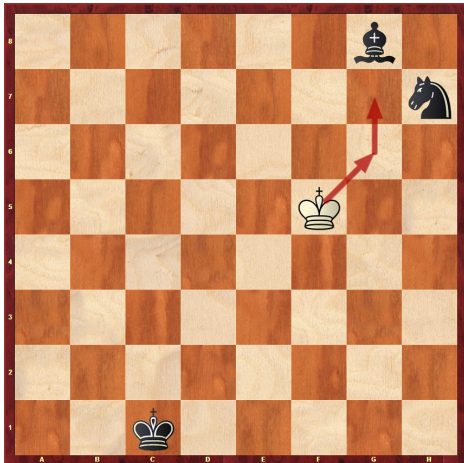
47. Sf7+ !!

(DIAGRAMM 4)

Doppelangriff Nr. 3 durch Springergabel auf König und Dame.

Schwarz gab die Partie auf.

Beispiel 3 – Doppelangriff im Endspiel durch den König

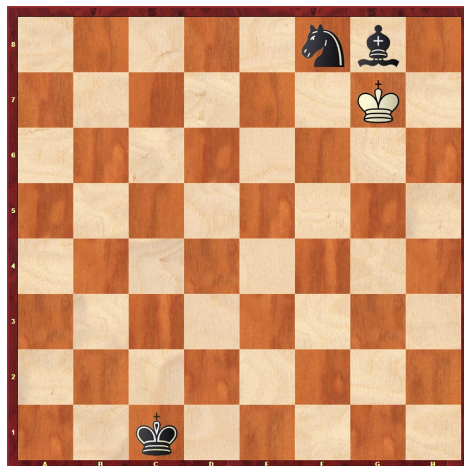


Schwarz hat genügend Material, um dieses Endspiel zu gewinnen – auch wenn es schwierig ist. Doch das ist Thema einer anderen Lektion.

Aber Weiß ist am Zug (Diagramm 1)

1. Kg6!

Es droht Kg7. Der Läufer ist an die Verteidigung des Sh7 gebunden. Der Springer hat nur ein Feld.



2. Sf8

3. Kg7!!

(Diagramm 2)

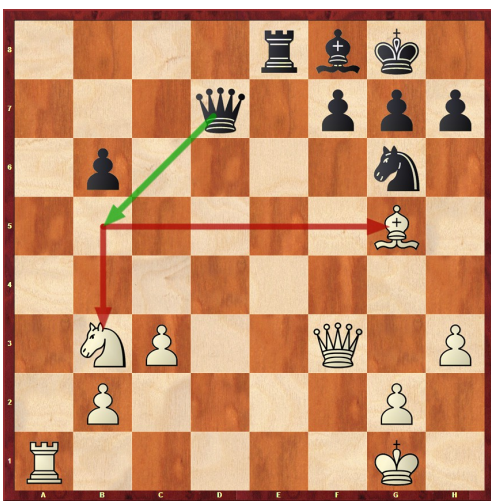
Doppelangriff durch den König. Weiß gewinnt eine Figur und erreicht Remis.

Beispiel 4 – Suchstrategie

Bevor es darum geht, selbst einige Aufgaben zu lösen, noch ein letztes Beispiel. In einer Schachpartie ist es anders als in einer Trainingslektion: niemand sagt Dir: jetzt geht ein Doppelangriff. Wichtig ist also eine Strategie um solche Stellungen zu erkennen

In der nachfolgenden Stellung ist Schwarz am Zug.

Wie finden wir den besten Zug? In dem wir uns diese Fragen stellen und Ihr sie beantwortet:



1. Kann Schwarz mattsetzen?

→ nein

2. Kann die Dame Schach geben?

→ ja, aber kein sinnvolles

3. Welche weißen Figuren sind nicht geschützt?

→ Sb3 und Lg5

4. Welche Figuren stehen ungenügend gedeckt?

→ keine

Zu welchem Ergebnis kommt ihr? Was zieht Schwarz?

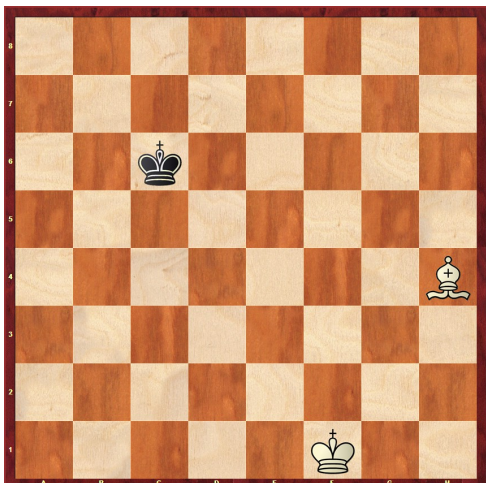
→ Db5! Gewinnt entweder den Sb3 oder Lg5

Quellenangabe:

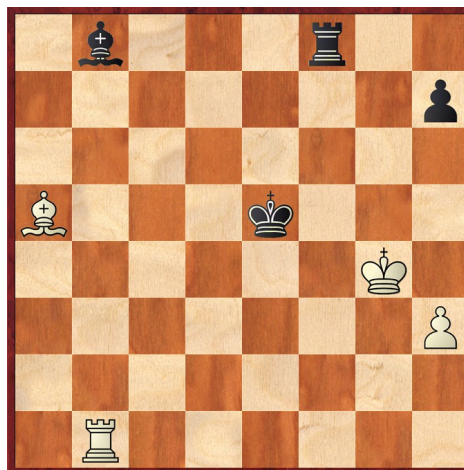
- 1) Artur Jussupow – Schachunterricht 6 „Doppelangriff“ 2000
- 2) Cor van Wijgerden – Stappenmethode 2003-2012
- 3) Artur Jussupow – Chesstigers 2004, Lektion 24 „Doppelangriff“

Aufgaben

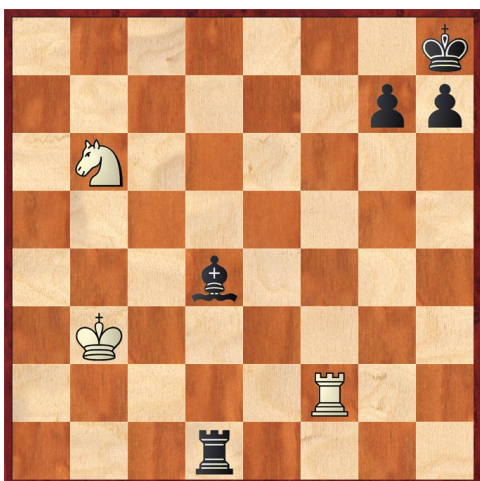
Teil 1 - Leicht



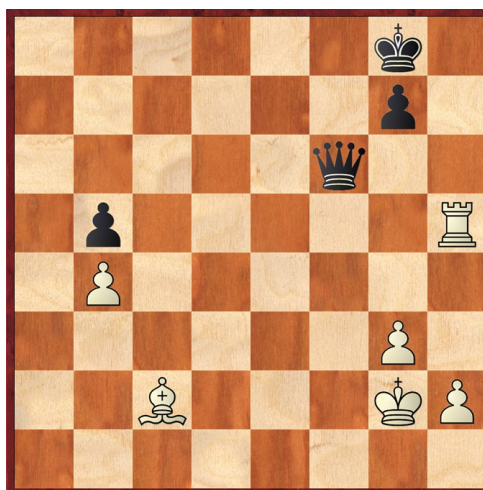
1.1. Schwarz am Zug. Setze Turm, Läufer oder Springer ein, um mit einem Doppelangriff zu gewinnen



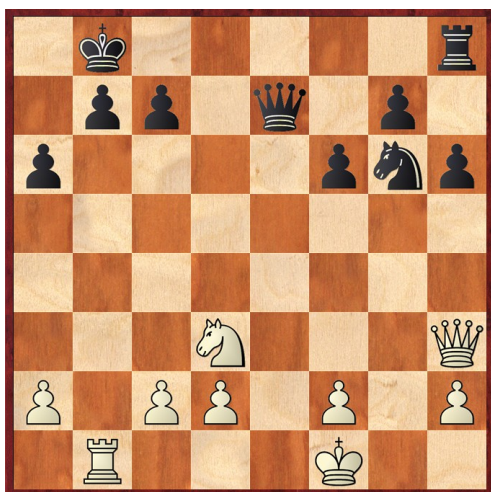
1.2. Weiß am Zug. Der Doppelangriff braucht einen Vorbereitungszug.



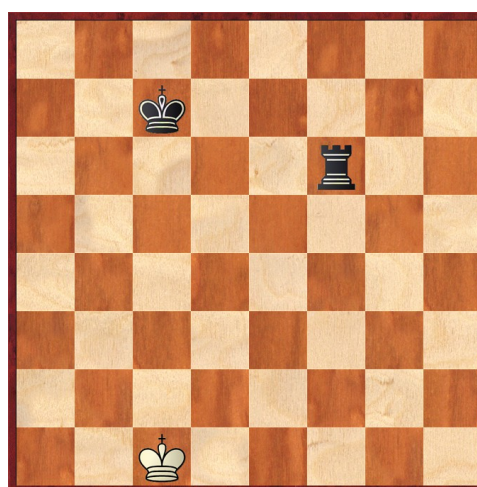
1.3. Weiß am Zug. Schwarz hat Doppelangriff. Kann Weiß Springer und Turm retten?



1.4. Schwarz am Zug. Zwei ungedeckte Figuren und der offene König laden zum Doppelangriff ein.



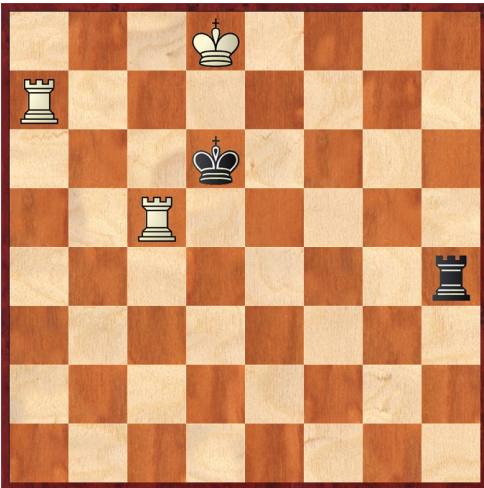
1.5. Weiß am Zug. Wo sind die ungeschützten Figuren/Punkte?



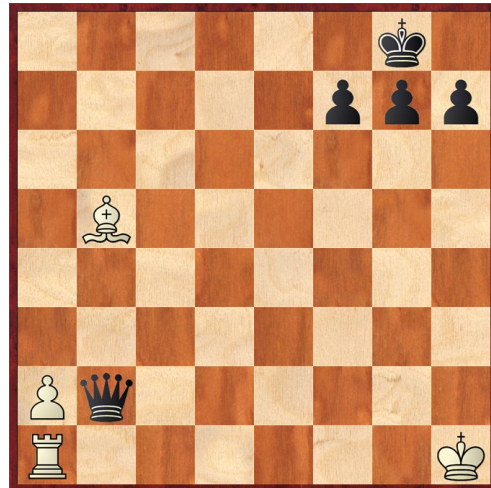
1.6. Weiß am Zug. Setze die Dame ein zum erfolgreichen Doppelangriff

Aufgaben

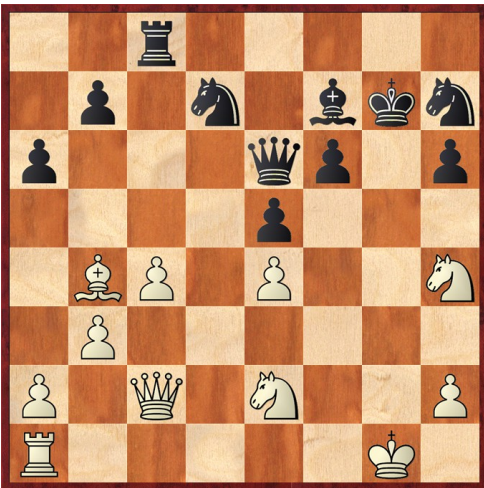
Teil 2 – Mittel



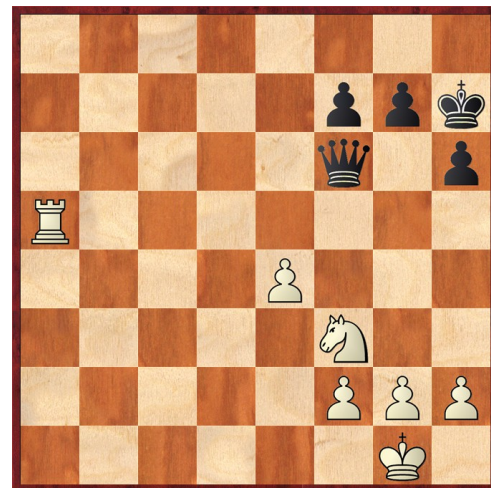
2.1. Weiß am Zug. Schwarz hat bereits einen Doppelangriff auf Tc5 und Matt auf h8. Also muss sich Weiß ins Remis retten?



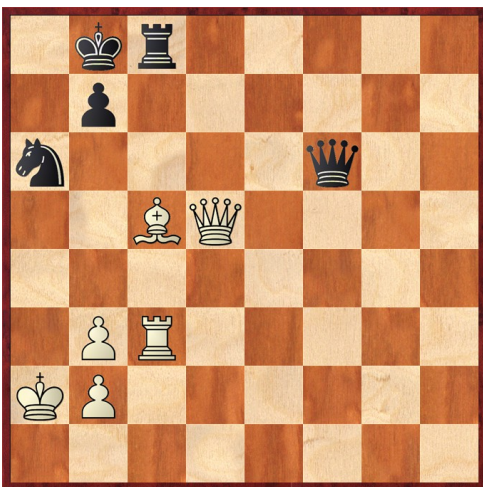
2.2. Weiß am Zug. Gibt es noch eine Rettung für Weiß gegen den Doppelangriff durch die schwarze Dame?



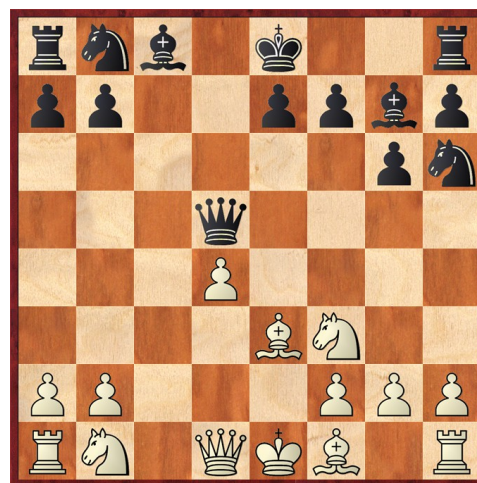
2.3. Schwarz am Zug. Hier stehen einige weiße Figuren ungeschützt herum...



2.4. Schwarz am Zug. Die weiße Stellung hat zwei Schwachpunkte. Erkenne sie und nutze das mit einem Doppelangriff aus.



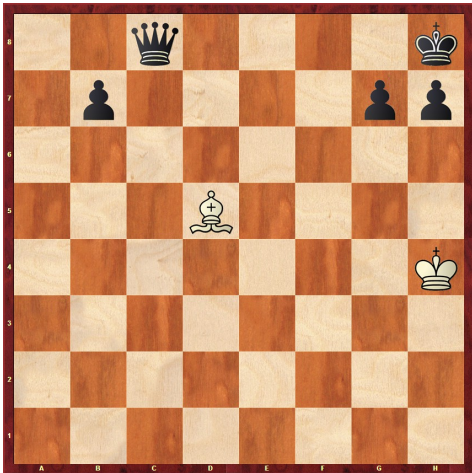
2.5. Schwarz am Zug. Hier muss Schwarz den Doppelangriff erst vorbereiten. Wie?



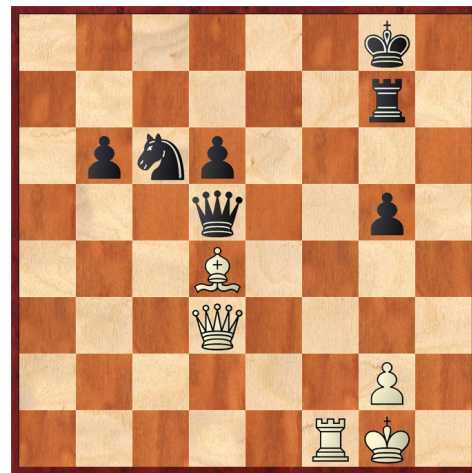
2.6. Weiß am Zug. Der letzte Zug war 7. ... Sh6?? Das bestrafte Weiß sofort.

Aufgaben

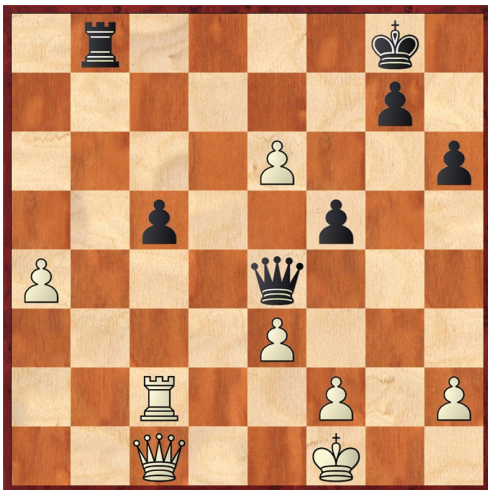
Teil 3 – Schwer



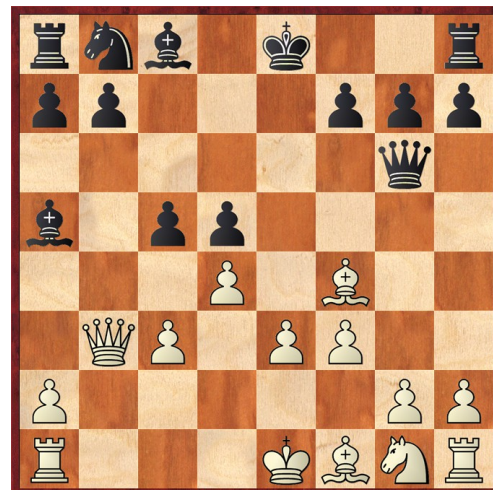
3.1. Weiß am Zug. Setze Springer oder Turm ein, um die Dame mit Doppelangriff zu gewinnen und eine gewinnbare Stellung zu erreichen



3.2. Weiß am Zug. Lxg7 geht nicht, weil die weiße Dame hängt. Was nun?



3.3. Schwarz am Zug. Außer dem König gibt es keine ungedeckten weißen Figuren. Noch nicht ...



3.4. Weiß am Zug. Schwarz braucht noch die Rochade und steht dann gut. Doch Weiß lässt Schwarz die Zeit nicht.



3.5. Weiß am Zug. Was stört, muss weg geräumt werden. Material ist da nicht wichtig.



3.6. Weiß am Zug. Zum Abschluss noch eines der schönsten Doppelangriffsmotive. Ein Schach jagt das nächste.

Lösungen

1. leichte Aufgaben

- 1.1. 1. Th1+ Doppelangriff auf König und Lh4.
1. Tf4+? Ist zwar auch ein Doppelangriff, aber nach 1. ... Lf2 sind beide Figuren geschützt
- 1.2. 1. Txb8 Txb8 2.Lc7+ Kf6 3.Lxb8
- 1.3. Nein. Weiß muss die Figuren nicht retten. 1. Tf8#
- 1.4. 1. ... Dc6+ 2.Kg1 Dxc2
- 1.5. 1. Dg2 es droht Matt auf b7. 1. ... b6 2.Dxg6
- 1.6. 1. De7 oder 1. Dg7 . Aber nicht 1.De5 – hier kann sich Schwarz noch retten 1. ... Td6!
Ein böser Fehler ist 1.Dc3? Schwarz antwortet mit dem Doppelangriff Tc6 und sichert Remis

2. mittlere Aufgaben

- 2.1. 1.Th5! Txb5 2.Ta6+ Kc5 3.Ta5+!! Doppelangriff durch Spieß 3. ... Kb6
4.Txb5
- 2.2. 1.Td1! - Weiß droht Matt und rettet den Läufer 1. ... Dxb5?? verliert wegen 2.
Td8+ De8 3.Txd8#
- 2.3. 1. ... Db6+ 2.Kh1 Dxb4. Keinen Vorteil bringt 1. ... Dg4+ 2.Sg2!
- 2.4. 1. ... Dc3! Doppelangriff auf Turm und Feld. Der weiße Turm schützt das
Grundlinienmatt auf a1. Der Springer schützt e1. Aber keine Figur kann c1
schützen
- 2.5. 1. ... Txc5 2.Txc5 Sb4+ !! mit Damengewinn.
Mit 2.Dg8+ verhindert Weiß den Damenverlust, verliert aber den Springer.
2. ... Ka7 3.Txc5 Sxc5
- 2.6. Ein Eröffungsfehler aus der Partie zweier Großmeister. 1.e4 g6 2.d4 Lg7 3. c3
d5 4.exd5 Dxd5 5.Sf3 c5 6.Le3 cxd4 7.cxd4 Sh6?? 8.Dc1 !! (Vasiukov-
Razuvaev, 1972) Doppelangriff auf c8 und h6.
8. ... De6 hilft nicht wegen 9.d5.
8. ... Da5 hilft auch nicht: 9.Ld2

3. schwere Aufgaben

- 3.1. 1.Sf7+ zieht den König in einen Doppelangriff: Abzugschach. 1. ... Kg8
2.Sd6+ Kf8 3.Sxc8
Ein Fehler ist 1.Tg8+ Dxc8 2.Lxc8 Kxc8 und die schwarzen Bauern gewinnen
- 3.2. 1.Tf8+ Der schwarze König wird auf ein schwarzes Feld gelockt. 1. ... Kxf8
2.Lxc7 hier ist der Doppelangriff! 2. ... Kxc7 3.Dxd5
- 3.3. 1. ... Tb1! Doppelangriff auf Dame und König. 2.Dxb1. Nun schützen sich
aber die weißen Figuren nicht mehr. 2. ... Dh1+ 3.Ke2 Dxb1
- 3.4. 1.Lxb8 Sieht nur nach einem Figurenabtausch aus. 1. ... Txb8 2.Da4+ Hier ist
der Doppelangriff. 2. ... Dc6 3.Dxa5
Nichts bringt sofort 1.Da4+ wegen Sc6
- 3.5. 1.Dxf6! Gxf6 2.Sg5-e4+ Kh8 3.Sxf6 Doppelangriff auf Dd7 und Mattfeld Tg8.
- 3.6. 1.Tc8+ Txc8 2.Da7+!! Kxa7 3.bxc8 Umwandlung in einen Springer! Und der
entscheidende Doppelangriff. 3. ... Kb7 4.Sxe7